

**Wichtige Update  
Information!  
Bitte unbedingt lesen!**

Koblenz, Januar 2008

Sehr geehrte M1- Anwenderin,  
sehr geehrter M1- Anwender,  
heute erhalten Sie das

## M1- Update 12.1.1.

Das Update besteht aus einer CD, welche u.a. die KV-spezifischen Ziffernstammdaten und die aktuelle Ifap Medikamentendatenbank 2/08 vom 15.01.08 enthält. Um gesetzliche Änderungen, Programmneuheiten oder -änderungen u. a. m. für Sie leichter erkennbar zu machen, sind die jeweiligen Überschriften mit entsprechenden Symbolen gekennzeichnet:



für gesetzliche Änderungen



bei Programmneuheiten oder -änderungen



der "Hammer" symbolisiert Tätigkeiten, die im Rahmen des Updates durchzuführen sind



unter diesem Symbol sind wichtige Telefon- und Faxnummern zu finden

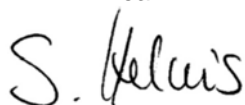
Wichtige Hinweise in dieser Dokumentation, sind mit einem  markiert.

Bevor Sie mit dem Einspielen des Updates beginnen, informieren Sie sich und das gesamte Praxisteam über die genauen Inhalte desselben.

**Stellen Sie bitte unbedingt sicher, dass auf Ihrer Festplatte mindestens 1,5 GB freier Speicherplatz zur Verfügung steht. Die Gesamtdauer für das Installieren und Einspielen des Updates beträgt je nach Geschwindigkeit Ihres Rechners zwischen 60 - 120 Minuten.**

Mit freundlichen Grüßen

Ihr M1 – Team



i. A. Sabine Helms

Software Integration M1

CompuMED Praxiscomputer GmbH & Co KG

## Inhalte des Updates im Kurzüberblick

KV - spezifische Ziffernstamdateien .....	4
• KV - spezifische Ziffern einspielen und freischalten .....	4
*Zusätzliche Optionen zur Prüfung auf fehlende Pauschalen .....	5
Weitere Kundenwünsche, Änderungen und Tipps .....	6
• Besondere Merkmale: Pflegelauf „Merkmale mit Ziffern anpassen“ .....	6
• Überarbeitung der bewilligten Leistungen im Rahmen einer anerkannten Psychotherapie .....	7
• *Prüfung auf fehlende Pauschale.....	8
Hotline-Servicezeiten.....	8



## Die Update-Checkliste (vor dem Einspielen)

In der Checkliste sind alle Schritte, die vor dem Einspielen des Updates abzuschließen sind, für Sie zusammengefasst. Bitte überprüfen Sie die einzelnen Punkte und markieren Sie zur Kontrolle diejenigen, die Sie bereits erledigt haben.

- Anzahl CDs (1) prüfen und Update auf Vollständigkeit überprüfen!
- Dokumentation lesen und das Praxisteam informieren!
- Datensicherung (des kompletten „CompuMED-Verzeichnisses“) durchführen und aufbewahren!
- Stellen Sie sicher, dass auf Ihrer Festplatte mindestens **1,5 GB** Speicherplatz frei ist.
- Zum Einspielen des Updates muss M1 auf allen Arbeitsplätzen beendet sein. Die Datenbank muss gestoppt werden. Beenden Sie bitte außerdem auf allen Arbeitsplätzen alle anderen Windows-Programme.
- Das Update muss am Server eingespielt werden.
- Das Einspielen des Updates dauert je nach Rechengeschwindigkeit ca. **60 - 120 Minuten.**
- Voraussetzung für die Installation des beiliegenden M1-Updates ist die **M1-Version 12.1.0!**



## KV - spezifische Ziffernstamdateien



Dieses Update enthält die KV - spezifischen Ziffernstamdateien, die uns von der KBV zur Verfügung gestellt wurden. Darin enthalten sind die KV - spezifischen Leistungsziffern, welche seit 1. Januar 2008 für die Leistungsabrechnung gültig sind.

Die Ziffernstamdateien der KBV wurden von M1 in ein eigenes Format übernommen und angepasst. Trotz größtmöglicher Sorgfalt aller Beteiligten kann eine 100%ig fehlerfreie Erstellung und Umsetzung der Datenbestände nicht gewährleistet werden. Wir bitten Sie daher um eine genaue Überprüfung der für Ihre Praxis relevanten Leistungen! Sofern Leistungsziffern komplett fehlen, oder bei vorhandenen Änderungen durchzuführen sind, so bitten wir Sie auch in diesem Fall die fehlenden Ziffern selbst zu ergänzen und Änderungen in bekannter Art und Weise vorzunehmen.

KV - spezifische Leistungsziffern, die aus dem EBM2000plus als „amtliche“ Ziffern in den EBM2008 übernommen wurden, werden systemseitig in ihrer Gültigkeit auf den 31.12.2007 begrenzt. „Persönliche“ Ziffern bleiben von diesem Verfahren unberührt.

Folgende Auffälligkeiten konnten wir nach dem Einlesen der Ziffernstamdateien feststellen (diese Aufstellung erhebt keinen Anspruch auf Vollständigkeit oder 100%ige Fehlerfreiheit):


1. **KV-Schleswig Holstein und KV-Niedersachsen:** Es sind keine Zeiten für die Tages- und Quartalsprofile hinterlegt. Ebenso sind keine Abrechnungsregeln hinterlegt.
2. **KV- Hessen:** Es sind z. T. Ziffern mit „negativem“ Euro-Betrag hinterlegt (z.B. Ziffer 97059). Diese werden in der M1-Comfortstatistik als „negative“ Beträge gewertet! Bitte ändern Sie den Betrag, falls gewünscht, ab.
3. **KV-Nordbaden:** Es wird z. T. anstelle des Begriffes „Pauschale“ weiterhin der Begriff „Ordinationskomplex“ verwendet (z.B. Ziffer 222110).
4. **KV-Nordrhein:** Fehlende Angaben zu Profilzeiten; z.T. sind keine Werte zu den Ziffern hinterlegt.
5. **KV-Koblenz/Rheinhessen/Pfalz/Trier:** Fehlende Angaben zu Profilzeiten.
6. **KV-Nordwürttemberg:** Es wird z. T. anstelle des Begriffes „Pauschale“ weiterhin der Begriff „Ordinationskomplex“ verwendet.
7. **KV-Berlin:** Es sind z. T. Ziffern mit „negativem“ Euro-Betrag hinterlegt. Diese werden in der M1-Comfortstatistik als „negative“ Beträge gewertet! Bitte ändern Sie den Betrag, falls gewünscht, ab. Angaben zu Profilzeiten fehlen.
8. **KV-Saarland:** Fehlende Angaben zu Profilzeiten; fehlende Abrechnungsregeln.

## KV - spezifische Ziffern einspielen und freischalten


Sofern Sie bereits Ihre relevanten KV-spezifischen Ziffern manuell in Ihrem EBM-Ziffernstamm erfasst haben und diese an die aktuellen Vorgaben angepasst haben, wägen Sie bitte ab, ob Sie den KV-Ziffernstamm einlesen möchten. Beim Einlesen des

KV-Ziffernstamms werden, wie bereits oben angeführt, bereits vorhandene „amtliche“ KV-spezifische Ziffern in ihrer Gültigkeit begrenzt und stehen somit für die aktuelle Abrechnung nicht mehr zur Verfügung.

Um die KV – spezifischen Ziffern einzuspielen, wählen Sie bitte auf der CD unter Instal-

lation den Punkt  **KV-spezifische Ziffern** aus. Es öffnet sich eine Liste mit den jeweiligen KV Gebieten. Bitte wählen Sie hier ihr KV Gebiet aus und bestätigen Sie anschließend die Setup.exe. Das Update wird nun eingespielt.

Nachdem Sie die auf der CD befindlichen KV - spezifischen Ziffern, die Ihrem KV-Gebiet entsprechen, eingespielt haben, besteht die Möglichkeit, diese über die Kapitelübersicht

zu aktivieren. Klicken Sie dazu in der Maske zu den EBM-Ziffern auf den Button  oder drücken Sie die Tastenkombination **Strg+A**.

Die KV - spezifischen Ziffern werden über einen separaten Punkt angezeigt.

Aktivieren Sie die für Sie relevanten Ziffern in gewohnter Art und Weise.

Wenn Sie alle KV-spezifischen Ziffern aktiviert haben, die für Sie abrechnungsrelevant

sind, verlassen Sie bitte die Maske mit  **<F12>** und speichern so die Änderungen ab.




## \*Zusätzliche Optionen zur Prüfung auf fehlende Pauschalen

Nur für fachübergreifende Gemeinschaftspraxen / medizinische Versorgungszentren mit mehreren Ärzten der gleichen Fachrichtung.

Sofern in Ihrer Praxis mehrere Ärzte derselben Fachrichtung tätig sind, und somit dieselbe Pauschale für die Abrechnung anfällt, kann eine Verknüpfung der ärztlichen Mitarbeiter für die spätere Überprüfung auf fehlende Pauschalen vorgenommen werden.

Um die Ärzte, die in derselben Fachrichtung tätig sind, miteinander zu verknüpfen, rufen Sie bitte über „**Praxisdaten**“ die Maske „**Mitarbeiter (Ärzte)**“ auf.

Positionieren Sie den Cursor in dem Feld „Kürzel“ zu dem Behandler, den Sie mit einem

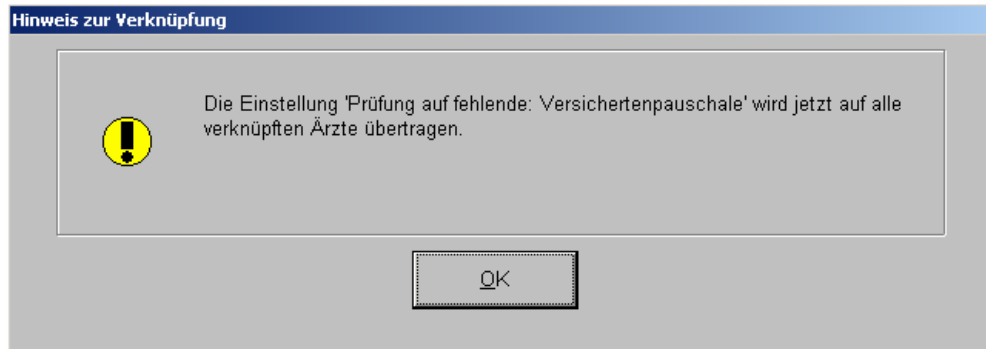
anderen Behandler verknüpfen möchten und rufen anschließend über  (**<Strg>+K**) die Einstellungen „EBM2008“ auf.

In der Liste „Verknüpfte Behandler“ werden alle ärztlichen Mitarbeiter, die im System angelegt sind, aufgelistet.

Um eine Verknüpfung vorzunehmen, markieren Sie bitte den gewünschten Behandler in der Liste.

Verknüpfte Behandler:		
Test, Elli		ete
Test, Otto		ote
Tester, Andrea		abe

Beim Verlassen der Maske mit  (**<F12>**) erscheint der Hinweis



Bestätigen Sie den Hinweis bitte mit „OK“.

Wurde die Einstellung wie beschrieben vorgenommen, bedeutet dies, dass bei Abrechnung der Pauschale durch Arzt Dr. Elli Test, kein Hinweis auf eine fehlende Pauschale bei Arzt Dr. Otto Test erfolgt.


**Hinweis: Bitte achten Sie darauf, dass nur die Ärzte für die Prüfung miteinander „verknüpft“ werden, die der gleichen Fachrichtung angehören und somit die selbe Pauschale im Behandlungsfall abrechnen. Des Weiteren muss sichergestellt sein, dass die Pauschale nur einmal im Behandlungsfall berechnungsfähig ist.**



## Weitere Kundenwünsche, Änderungen und Tipps

### Besondere Merkmale: Pflegelauf „Merkmale mit Ziffern anpassen“

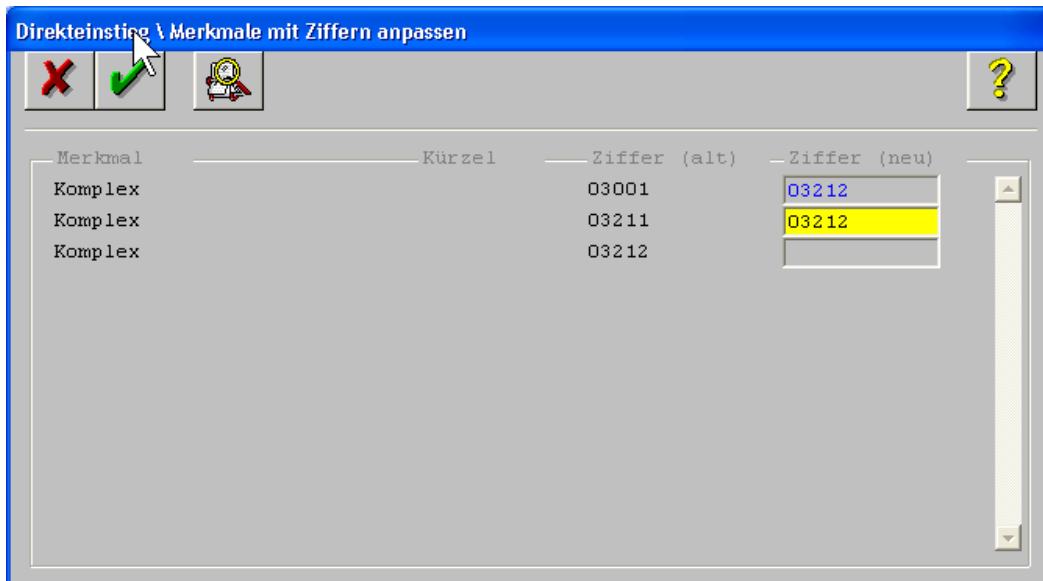
Mit diesem Update stellen wir Ihnen einen Pflegelauf zur Verfügung, der es Ihnen ermöglicht die unter „Besondere Merkmale“ erfassten Leistungsziffern dem EBM2008 anzupassen.

Sie können den Pflegelauf über die Tafel „**Direkteinstieg**“ starten. Klicken Sie hier auf den Button „**Listen**“ und selektieren Sie „**Merkmale mit Ziffern anpassen**“ und bestätigen Ihre Auswahl mit  (<F12>).

In der folgenden Maske können Sie den EBM2000plus-Ziffern die neuen EBM2008 Ziffern zuordnen. Fügen Sie hierfür in der rechten Spalte die neuen EBM2008 Ziffern ein

oder rufen Sie den Suchdialog über  (<F5>) auf, um die entsprechenden Ziffern zu suchen.

Es werden alle Ziffern, die in den „Besonderen Merkmalen“ bei einem Patienten erfasst wurden, aufgelistet. In unserem Beispiel wird die Ziffer 03001 bei allen Patienten, welche die Ziffer 03001 in den „Besonderen Merkmalen“ erfasst hatten, durch die neu zugeordnete Ziffer 03210 ersetzt. Wenn Sie eine Ziffer nicht umgewandelt haben möchten, so können Sie das Feld „Ziffer neu“ leer lassen. Diese Ziffer wird beim Pflegelauf nicht berücksichtigt und bleibt weiterhin bestehen.



Die M1-Rechteverwaltung wurde um die Rechte für den Pflegelauf „Merkmale mit Ziffern anpassen“ erweitert. Um zu unterbinden, dass Mitglieder einer bestimmten Arbeitsgruppe diesen Pflegelauf ausführen, ist das jeweilige Recht zu „demarkieren“.

Bitte achten Sie darauf, dass die Mitglieder nicht gleichzeitig Mitglied einer anderen Arbeitsgruppe sind, in der das Recht weiterhin gegeben ist.

### Überarbeitung der bewilligten Leistungen im Rahmen einer anerkannten Psychotherapie

Sie haben mit diesem Update die Möglichkeit im Feld „bereits abgerechnet“ die Zahl 0 einzutragen. Dieses wurde auf mehrfachen Wunsch realisiert. Diese Eingabe wird allerdings **NICHT** in die Abrechnung übertragen. Um die Daten zu übertragen, müssen Sie vor der Erstellung eine gültige Anzahl bei „bereits abgerechnet“ eingeben.



Nachdem Sie Ihre Eingaben gespeichert haben, färbt sich nun auch der Abtauchknopf über **Weitere Daten:**  gelb.

### \*Prüfung auf fehlende Pauschale

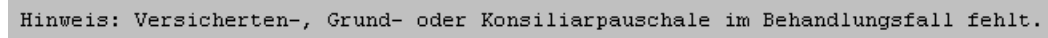
Nur für fachübergreifende Gemeinschaftspraxen/medizinische Versorgungszentren.  
Besondere Einstellung für Ärzte, die keine Pauschale abrechnen, bzw. zur Prüfung auf die fehlende Pauschale.

Bislang kam der allgemeine Hinweis auf eine fehlende Versicherten-, Grund-, oder Konsiliarpauschale in der Quartalsabrechnung auch bei Ärzten, bei denen die Einstellung zur Prüfung auf fehlende Pauschalen auf „keine Prüfung“ gesetzt wurde.

Mit dem Update 12.1.1 erhalten Sie nun die Möglichkeit, diesen „allgemeinen“ Hinweis abzuschalten.

Bitte stellen Sie hierzu sicher, dass **zu jedem ärztlichen Mitarbeiter** über „**Praxisdaten**“ → „**Mitarbeiter (Ärzte)**“ → „**EBM2008**“ eine Einstellung zur Prüfung auf eine fehlende Pauschale getroffen wurde.

Zum Abschalten des allgemeinen Hinweises

 Hinweis: Versicherten-, Grund- oder Konsiliarpauschale im Behandlungsfall fehlt.  
in der Quartalsabrechnung, setzen Sie bitte den Schalter „**Hinweis auf fehlende(n)**

OK/VP“ auf „**Nein**“ („**Kassenabrechnung**“ →  <F6>).

Die Hinweise auf die fehlenden Pauschalen erscheinen weiterhin zu den Behandlern, zu denen eine Einstellung zur Prüfung vorgenommen wurde.



## Hotline-Servicezeiten

**Montag-Freitag \***                      **Samstag \* (Bereitschaftsdienst für Notfälle)**  
**08.00-18.00 Uhr**                      **09.00-13.00 Uhr**

\*außer an bundeseinheitlichen Feiertagen

### Sie erreichen uns unter:

Telefon:            0180 5262 789 <sup>(1)</sup>

Fax                :            0180 5262 780 <sup>(1)</sup>

eMail             :            [m1.hotline@compumed.de](mailto:m1.hotline@compumed.de)

oder im Internet unter [www.compumed.de](http://www.compumed.de)

<sup>(1)</sup> 14 Ct./Min. aus dem deutschen Festnetz